

Data logger for P-3x pressure transmitter

GB

Datenlogger für Druckmessumformer P-3x

D



Software

GB **Instruction manual data logger P-3x** **Page** **3 - 12**

D **Bedienungsanleitung Datenlogger P-3x** **Seite** **13 - 22**

© 2011 WIKA Alexander Wiegand SE & Co. KG
All rights reserved. / Alle Rechte vorbehalten.
WIKA® is a registered trademark in various countries.
WIKA® ist eine geschützte Marke in verschiedenen Ländern.

Prior to starting any work, read the operating instructions!
Keep for later use!

Vor Beginn aller Arbeiten Betriebsanleitung lesen!
Zum späteren Gebrauch aufbewahren!

Contents

1. General information	4
1.1 Description	4
1.2 Licence agreement	4
1.3 System requirements	6
2. First steps	6
2.1 Driver installation	6
2.2 Software installation	6
3. Overview	7
3.1 Main window	7
3.2 Instrument list	8
4. Starting to record measured values	8
4.1 Start and stop condition	8
4.2 Pre-Trigger	9
4.3 Measuring rate	9
4.4 Start / cancel	9
5. Evaluating the measured values	9
5.1 Time axis	10
5.2 Measured value axis	10
5.3 Changing the measured value axis	10
5.4 Saving the measured values	10
5.5 Printing the measured data	10
6. Settings	11
6.1 Auto save	11
6.2 Save data	11
6.3 Report	12
6.4 Chart lines	12
6.5 Export chart	12

1. General information

1.1 Description

The data logger provides a user-friendly method of recording measured values and a graphical representation of them. This is supplemented by extensive ability to set "Pre-Triggers", where the start and end of the recording can be adjusted. In addition, a variety of export functions are available.

GB

1.2 Licence agreement

Subject of the contract

The subject matter of this contract are the programs stored on CD-ROM, the instruction manual and other associated material.

Grant of licence

You, as the licensee, are entitled to use the program in your company at any place, also at several workstations.

You, as licensee, may not:

modify, translate, reconvert, decompile, disassemble or decode the program in whole or in part as well as develop other software derived from the program.

Ownership of rights

When purchasing the program, you will only get ownership of the CD-ROMs on which the program is stored. You will not hold the rights to the program itself. Any and all rights for publication, reproduction, editing and usage of the program shall remain with WIKA.

Warranty and limitation of liability

- WIKA guarantees that the CDs, on which the program is stored, are faultless with regard to the selected material under normal operating conditions. Should the data carriers present any defect, the data carriers may be returned to WIKA within 30 days from the date of first purchase. The CD-ROMs will be replaced promptly and free of charge.
- WIKA guarantees that the program is generally usable in the sense of the program description. As it is not possible according to the state-of-the-arts to develop computer programs that work error-free in all applications and combinations, WIKA shall not assume any liability with regard to freedom from defects and uninterrupted operation of the program. In particular, WIKA does not guarantee that the program meets the user's requirements or works together with other programs selected by the user. The purchaser (licensee) is responsible for the correct selection and the consequences of the program use as well as for the intended or obtained results.
- WIKA is not responsible for correct entry of values and handling of the program. WIKA does not assume any liability for any damage due to incorrect entries, configuration, transfer or consequences thereof. WIKA recommends to check the correct function of

1. General information

each sensor based on the plausibility of some manual measurements over the entire measuring range after configuration.

- WIKA is liable without limitation
 - in case of intent or gross negligence,
 - for a damage to life, limb or health,
 - in accordance with the provisions of product liability legislation
 - to the extent of the guarantee provided by the seller.
- For a slightly negligent breach of duty which is essential for the attainment of the licence agreement (cardinal duty), WIKA's liability is limited to the level of damage which is foreseeable and typical for the type of business in question.
- Any further liability of WIKA does not exist.
- The preceding limitation of liability also applies to the personal liability of WIKA's employees, agents and managing bodies.

GB

Duration of the contract

This contract is in force until the licensee terminates it by destroying the program and all copies. Furthermore, it terminates when the contract terms are violated. The licensee undertakes to destroy the program and all copies on termination of the contract.

Improvements and refinements

WIKA is entitled to make improvements and refinements of the program in its sole discretion.

Breach of contract

WIKA points out that the licensee shall be liable for any and all damages from copyright infringements, which are caused to WIKA due to a breach of the contract terms by the licensee.

This licence agreement shall be governed by the laws of the Federal Republic of Germany to the exclusion of the UN Convention for the International Sale of Goods of 11.4.1980 (UN CISG). The place of performance is Klingenberg am Main, Germany. The exclusive place of jurisdiction is Aschaffenburg, in the case that each party is a merchant or corporate body under public law or has no general jurisdiction in Germany.

1.3 System requirements

32-bit operating system

- Microsoft® Windows® 2000
- Microsoft® Windows® XP
- Microsoft® Windows® Vista
- Microsoft® Windows® 7

2. First steps

2.1 Driver installation

So that the data logger can identify the connected instruments, it is necessary to install the driver before using the data logger.

GB

To install the drivers, carry out the following steps:

1. Insert the installation CD in your computer's drive.
→ The installation window opens automatically.
2. Select the "Driver" option from the appropriate section.
→ The Install Wizard opens automatically.
3. Follow the instructions in the Install Wizard.

2.2 Software installation

To install the corresponding software, the following steps must be carried out:

1. Insert the installation CD in your computer's drive.
→ The installation window opens automatically.
2. Select the software to be installed from the appropriate section.
→ The Install Wizard opens automatically.
3. Follow the instructions in the Install Wizard.

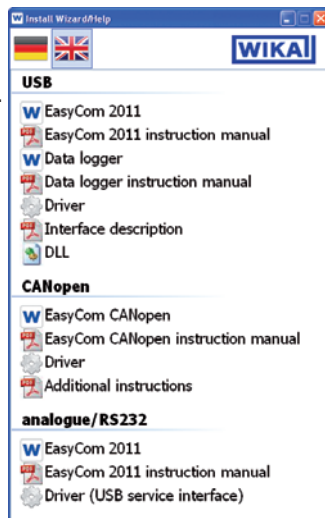


Fig. Installation window

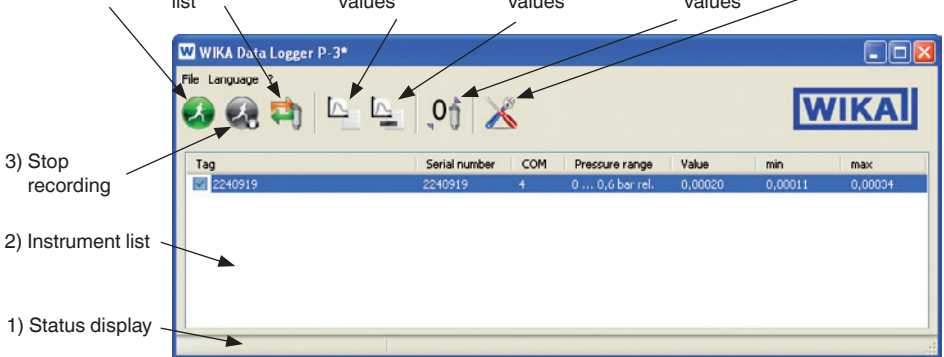


If the Autostart function has been deactivated, the installation window will not open automatically. In this case, the installation window can be opened via "drive:\InstallWizard.exe".

3. Overview

3.1 Main window

- 4) Start recording 5) Refreshing the instrument list 6) Evaluating the measured values 7) Deleting measured values 8) Resetting extreme values 9) Settings



GB

Short description

1) Status display

Displays the current operation that the software is performing.

2) Instrument list

Displays all identified instruments and additional information.

3) Stop recording

Stops the recording (manual interruption).

4) Start recording

Starts the recording in accordance with the previously-defined start conditions.

5) Refreshing the instrument list

By clicking this button, the instrument list is refreshed.

6) Evaluating the measured values

Recorded data will be displayed

7) Deleting measured values

Recorded data will be deleted.

8) Resetting extreme values

This function resets the Min and Max values of all instruments.

9) Settings

Here one can make further settings to configure the software.

3. Overview / 4. Start recording

3.2 Instrument list

The instrument list is a listing of all identified instruments. Additional information, such as Serial Number, Port and Pressure Range will be displayed.

GB

Instruments whose data is to be recorded must be activated by selecting the tick-box in this list. For all others, the box must be unchecked.

An instrument can only be renamed via the list. To 'tag' an instrument, right-click the mouse and select 'Rename' (shortcut 'F2'). The instrument can now be assigned its desired name.



The 'Tag' name is only stored locally in the data logger, not in the instrument itself.

4. Start recording

Start conditions

Stop conditions

Pre-Trigger

Measuring rate

Prior to starting the recording of measured values, the operator has the possibility to set start and stop conditions individually to their requirements.

4.1 Start and stop conditions

In this section you can set the conditions under which the recording can be started and/or stopped.

"Time condition" defines on which day and at what time the recording should start or finish.

Under Condition 1 and Condition 2, process-related start and stop conditions can be set. All start and/or stop conditions can each be linked to each other using the logical operators "AND" and "OR".

Via a drop-down list an instrument can be assigned to Condition 1 and Condition 2, for which an enquiry state can be defined (e.g. greater than 5.5 bar).

4. Start recording / 5. Evaluating the measured values

In order to start recording immediately, there must be no activated start conditions. If there are also no stop conditions activated, then the running recording must be stopped manually.



Instruments which are deactivated in the instrument list will not appear in the drop-down list.

GB

4.2 Pre-Trigger

Values which arrive before the set start conditions will also be displayed during the time period set here.

4.3 Measuring rate

The measuring rate specifies the time interval after which the measured value is recorded, e.g. every 100 ms.

4.4 Start / cancel

Start: The collection of measured values will be started.

Cancel: Return to the instrument list without starting to record the measured values. The settings are retained.

5. Evaluating the measured values

Selecting this will open the "Evaluation" window. Here the recorded data is graphically displayed. There are different ways of saving the data.

For further important information on settings, see chapter 6 "Settings".

Printing the measured data

Saving the measured values (Text file, PDF, Bitmap)

Changing the measured value axis

Settings

Measured value axis (scaling)

Time axis (time window)

The screenshot shows the 'Evaluation' window with the following elements:

- Time axis (time window):** Two dropdown menus showing '16.08.2011' and '15:02:21', with 'Reset' buttons.
- Measured value axis (scaling):** Fields for 'min' (left: 0, right: 0,000156) and 'max' (left: 0, right: 0), with radio buttons for 'Measuring range' (min/max, min/max, free).
- Settings:** A field for '+/- [%]' set to 5.
- Graph:** A line graph showing a fluctuating signal over time from 15:02:21 to 15:02:25. The y-axis ranges from 0 to 0,00016.
- Toolbar:** Icons for printing, saving (Text file, PDF, Bitmap), and settings.

5. Evaluating the measured values

5.1 Time axis

Here the time period, over which the measured values will be recorded, can be set.

5.2 Measured value axis

The left and right measured value axes can be scaled independently of one another.

GB The following three methods of scaling are possible:

- Measuring range: Scaling between upper and lower limits of the measuring range
- Min/max: Scaling between the smallest and the largest defined measured value
- Free: Scaling is freely adjustable

Based on the set scale, this can be extended by a percentage value.

5.3 Changing the measured value axis

Plots can be attributed to either the right or the left axis of the chart. A chart with instruments of different ranges can therefore be represented meaningfully.

The instrument selected in the instrument list can be assigned to the other axis using this function. As soon as both axes are in use, each instrument tag is given the additional (l) for the left or (r) for the right axis. The instrument can also be selected in the instrument list by double-clicking on the curve.

5.4 Saving the measured values

The data logger offers the possibility of saving the recorded data in three formats.

The following formats are possible:

- Text file: Measured values will be saved as a text file, which, for example, can be evaluated in Excel.
- PDF: Chart and listing of the measured values will be saved as a PDF file.
- Bitmap: Only the chart will be saved as a BMP file.

After clicking on the relevant save variant, the user can then designate the desired memory location and filename.

Note: After saving, the file will open automatically, unless this function is deactivated under "Settings".

5.5 Print measured data

The chart and the list of measured values can be printed directly. Before printing begins, a print preview window is opened, from which the the printing can be initiated directly.

6. Settings

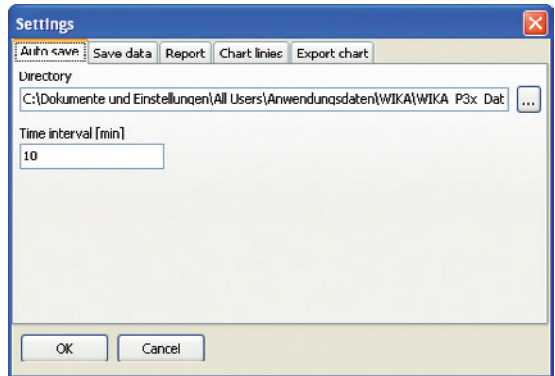
Other settings can be made for the data logger in order to configure it for each application.

6.1 Auto save

The data logger operates an independent save function in order to reduce any data loss.

Under "Directory" the path for the backup file can be entered.

The "Time interval" defines the time between auto saves being carried out.



GB



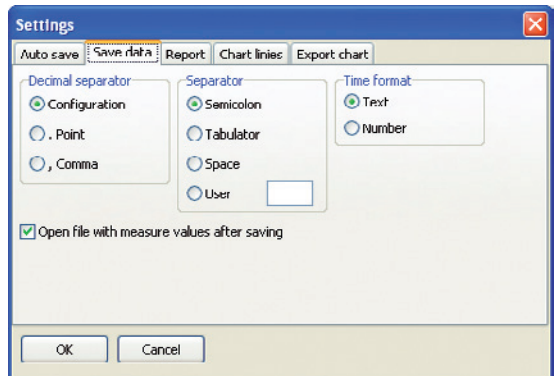
The backup file will be generated with the properties set under "Save data".

6.2 Save data

Here the settings for the formatting of the output file can be set.

"Time format - Text" outputs the time as plain text.

With "Time format - Number" a unique representation is defined for further processing. Here, a custom-defined cell formatting may be needed for the processing software.



Use DD.MM.YY hh:mm:ss,000 for Excel.

With the separator set under "Separator" the individual dimensions (time, pressure, ...) will be delimited from each other.



For further processing of the data, the separator that the processing software uses must be selected here.

6. Settings

6.3 Report

Settings for the generation of a report

GB

Title:

The Title will appear at the top of the first page as a main heading.

Logo file:

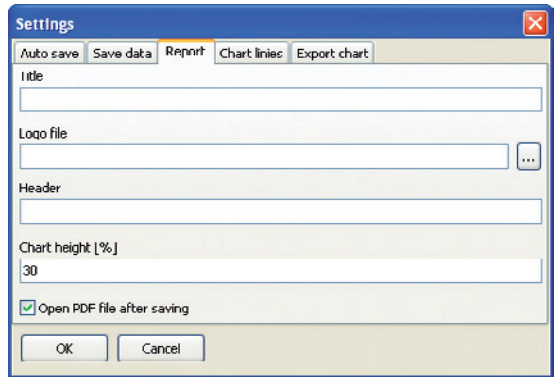
To the right of the title is inserted the selected picture file (e.g. a logo).

Header:

This appears on every page (except the first page) as a centred title.

Chart height:

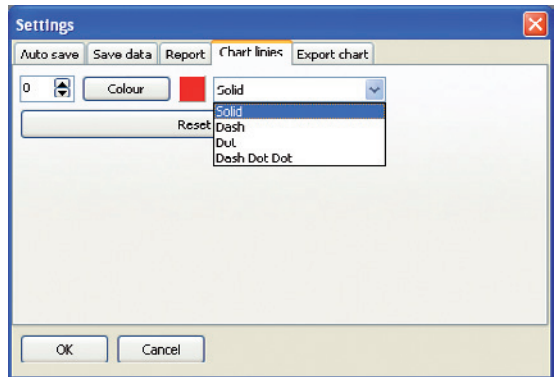
The chart will appear on the first page, immediately below the title. The chart height defines the size of the chart.



6.4 Chart lines

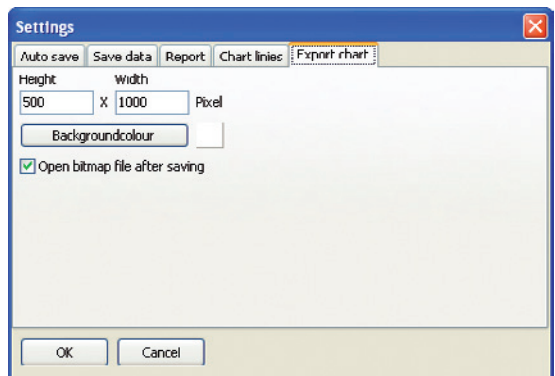
Settings for the representation of the characteristic curves.

Select the curve number and the desired parameters (e.g. colour).



6.5 Export chart

Settings with which the chart will be saved as a Bitmap.



Inhalt

1.	Allgemeines	14
1.1	Beschreibung	14
1.2	Lizenzvereinbarung	14
1.3	Systemvoraussetzung	16
2.	Erste Schritte	16
2.1	Treiber-Installation	16
2.2	Software-Installation	16
3.	Überblick	17
3.1	Hauptfenster	17
3.2	Geräteliste	18
4.	Messwertaufnahme starten	18
4.1	Start- und Stoppbedingung	18
4.2	Pre-Trigger	19
4.3	Messrate	19
4.4	Starten / Abbruch	19
5.	Messwerte auswerten	19
5.1	Zeit-Achse	20
5.2	Messwert-Achse	20
5.3	Messwertachse wechseln	20
5.4	Messwerte speichern	20
5.5	Messdaten drucken	20
6.	Einstellungen	21
6.1	Autospeichern	21
6.2	Daten speichern	21
6.3	Report	22
6.4	Diagrammlinien	22
6.5	Diagrammexport	22

D

1. Allgemeines

1.1 Beschreibung

Der Datenlogger ermöglicht eine bedienerfreundliche Aufzeichnung der Messwerte und eine damit verbundene grafische Darstellung. Dies wird durch umfangreiche „Pre-Trigger“-Einstellungsmöglichkeiten ergänzt, wobei Aufzeichnungsbeginn und -ende eingestellt werden können. Des Weiteren stehen verschiedenste Export-Funktionen zur Verfügung.

D

1.2 Lizenzvereinbarung

Vertragsgegenstand

Gegenstand des Vertrages sind die auf der CD-ROM aufgezeichneten Programme, Bedienungsanleitung sowie sonstiges, zugehöriges Material.

Lizenzgewährung

Als Lizenznehmer sind Sie berechtigt das Programm in Ihrem Unternehmen an beliebigen Stellen zu nutzen, auch auf mehreren Arbeitsplätzen.

Als Lizenznehmer ist Ihnen untersagt:

das Programm ganz oder teilweise abzuändern, zu übersetzen, zurückzuentwickeln, zu entkompilieren, zu entassemblieren oder zu decodieren, sowie von dem Programm abgeleitete Werke zu erstellen.

Inhaberschaft an Rechten

Sie erhalten mit dem Erwerb des Programmes nur das Eigentum an den CD-ROMs, auf denen das Programm aufgezeichnet ist. Ein Erwerb an Rechten des Programmes selbst ist damit nicht verbunden. Alle Rechte zur Veröffentlichung, Vervielfältigung, Bearbeitung und Verwertung des Programmes verbleiben bei WIKA.

Garantie und Haftungsbeschränkung

- WIKA gewährleistet, dass die CDs, auf denen das Programm aufgezeichnet ist, unter normalen Betriebsbedingungen in Materialausführung einwandfrei sind. Sollten die Datenträger einen Fehler aufweisen, so können innerhalb einer Frist von 30 Tagen ab Datum des Ersterwerbs, die Datenträger an WIKA eingeschickt werden. Die CD-ROMs werden umgehend kostenlos ersetzt.
- WIKA gewährleistet, dass das Programm im Sinne der Programmbeschreibung grundsätzlich brauchbar ist. Da es nach dem Stand der Technik nicht möglich ist, Computerprogramme so zu erstellen, dass sie in allen Anwendungen und Kombinationen fehlerfrei arbeiten, übernimmt WIKA keine Haftung für die Fehlerfreiheit und den ununterbrochenen Betrieb des Programmes. Insbesondere wird keine Gewähr dafür übernommen, dass das Programm den Anforderungen des Anwenders entspricht oder mit anderen von ihm ausgewählten Programmen zusammenarbeitet. Die Verantwortung für die richtige Auswahl und die Folgen der Benutzung des Programmes, sowie der damit beabsichtigten oder erzielten Ergebnisse trägt der Käufer (Lizenznehmer).

- WIKA ist nicht verantwortlich für die ordnungsgemäße Eingabe der Werte und Bedienung des Programms. WIKA übernimmt keine Haftung für Schäden aufgrund falscher Eingaben, Konfiguration, Übertragung oder Folgen hieraus. WIKA empfiehlt, nach Konfiguration die richtige Funktionsweise von jedem Sensor anhand einiger manueller Messungen über den gesamten Messbereich auf Plausibilität zu überprüfen.
- WIKA haftet unbeschränkt
 - bei Vorsatz oder grober Fahrlässigkeit,
 - für die Verletzung von Leben, Leib oder Gesundheit,
 - nach den Vorschriften des Produkthaftungsgesetzes sowie
 - im Umfang einer vom Verkäufer übernommenen Garantie.
- Bei leicht fahrlässiger Verletzung einer Pflicht, die wesentlich für die Erreichung der Lizenzvereinbarung ist (Kardinalpflicht), ist die Haftung von WIKA der Höhe nach begrenzt auf den Schaden, der nach der Art des fraglichen Geschäfts vorhersehbar und typisch ist.
- Eine weitergehende Haftung von WIKA besteht nicht.
- Die vorstehende Haftungsbeschränkung gilt auch für die persönliche Haftung der Mitarbeiter, Vertreter und Organe von WIKA.

Vertragsdauer

Dieser Vertrag ist in Kraft, bis der Lizenznehmer ihn durch Vernichtung des Programmes samt aller Kopien beendet. Darüber hinaus erlischt er bei Verstoß gegen die Vertragsbedingungen. Der Lizenznehmer verpflichtet sich, bei Vertragsbeendigung das Programm und alle Kopien zu vernichten.

Verbesserungen und Weiterentwicklungen

WIKA ist berechtigt, Verbesserungen und Weiterentwicklungen des Programmes nach eigenem Ermessen durchzuführen

Vertragsverletzungen

WIKA macht darauf aufmerksam, dass der Lizenznehmer für alle Schäden aufgrund von Urheberrechtsverletzungen haftet, die WIKA aus einer Verletzung dieser Vertragsbestimmungen durch den Lizenznehmer entstehen.

Auf diese Lizenzvereinbarung ist das deutsche Recht unter Ausschluss des Übereinkommens der Vereinten Nationen über Verträge über den internationalen Warenverkauf vom 11.4.1980 (UN-Kaufrecht) anzuwenden. Erfüllungsort ist Klingenberg am Main, Deutschland. Ausschließlicher Gerichtsstand ist Aschaffenburg, sofern jede Partei Kaufmann oder juristische Person des öffentlichen Rechts ist oder keinen allgemeinen Gerichtsstand in Deutschland hat.

1.3 Systemvoraussetzung

32-Bit Betriebssystem

- Microsoft® Windows® 2000
- Microsoft® Windows® XP
- Microsoft® Windows® Vista
- Microsoft® Windows® 7

D

2. Erste Schritte

2.1 Treiber-Installation

Damit der Datenlogger die angeschlossenen Geräte erkennen kann, ist es notwendig die Treiber vor der Benutzung des Datenloggers zu installieren.

Um die Treiber zu installieren, folgende Schritte durchführen:

1. Installations-CD in das Laufwerk Ihres Computers einlegen.
→ Installationsfenster öffnet sich automatisch.
2. Unter entsprechender Rubrik auf „Treiber“ auswählen.
→ Installationsassistent öffnet sich automatisch.
3. Anweisungen des Installationsassistenten folgen.

2.2 Software-Installation

Um zugehörige Software zu installieren, folgende Schritte durchführen:

1. Installations-CD in das Laufwerk Ihres Computers einlegen.
→ Installationsfenster öffnet sich automatisch.
2. Unter entsprechender Rubrik die zu installierende Software auswählen.
→ Installationsassistent öffnet sich automatisch.
3. Anweisungen des Installationsassistenten folgen.

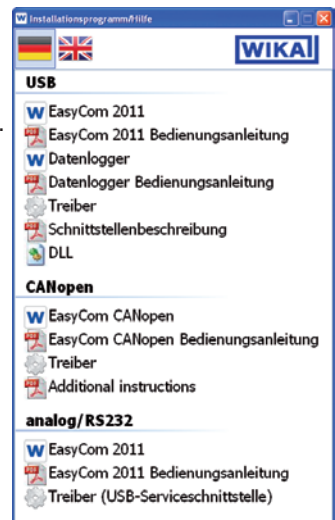


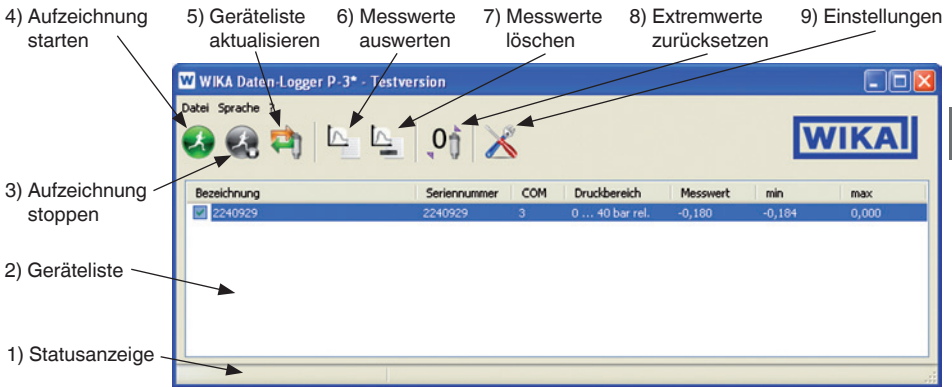
Abb. Installationsfenster



Bei deaktivierter Autostart-Funktion öffnet das Installationsfenster nicht automatisch. In diesem Fall lässt sich das Installationsfenster über „Laufwerk:\InstallWizard.exe“ öffnen.

3. Überblick

3.1 Hauptfenster



Kurzbeschreibung

1) Statusanzeige

Zeigt aktuellen Arbeitsschritt an, den die Software ausführt.

2) Geräteliste

Zeigt alle erkannten Geräte und zusätzlichen Informationen an.

3) Aufzeichnung stoppen

Stoppt die Aufzeichnung (manueller Abbruch).

4) Aufzeichnung starten

Startet die Aufzeichnung unter zuvor festgelegten Startbedingungen.

5) Geräteliste aktualisieren

Durch Benutzung dieser Schaltfläche wird die Geräteliste aktualisiert.

6) Messwerte auswerten

Aufgezeichnete Daten werden ausgegeben.

7) Messwerte löschen

Aufgezeichnete Daten werden gelöscht.

8) Extremwerte zurücksetzen

Diese Funktion setzt die Min- und Max-Werte aller Geräte zurück.

9) Einstellungen

Hier lassen sich weitere Einstellungen zur Konfiguration der Software vornehmen.

3. Überblick / 4. Aufzeichnung starten

3.2 Geräteliste

Die Geräteliste ist eine Übersicht aller erkannten Geräte. Es werden zusätzlich Informationen wie Seriennummer, Port und Druckbereich angezeigt.

Geräte deren Daten aufgezeichnet werden sollen, müssen in dieser Liste mit einem Haken aktiviert sein. Bei allen anderen den Haken entfernen.

Ein Umbenennen der Geräte ist nur in der Gerätliste möglich. Dazu Gerät markieren, die rechte Maustaste drücken und Umbenennen auswählen (Shortcut F2). Dem Gerät kann jetzt die gewünschte Bezeichnung zugewiesen werden.

D



Die Bezeichnung wird nur lokal vom Datenlogger gespeichert, jedoch nicht im Gerät selbst.

4. Aufzeichnung starten

Bevor die Messwertaufzeichnung gestartet wird, hat der Anwender die Möglichkeit Start- und Stoppbedingungen individuell nach seinen Anforderungen einzustellen.

4.1 Start- und Stoppbedingung

In dieser Rubrik lassen sich die Bedingungen einstellen, unter denen die Aufzeichnung begonnen bzw. beendet werden soll.

Der Punkt „Zeitbedingung“ legt fest an welchem Tag und zu welcher Uhrzeit der Datenlogger die Aufzeichnung beginnen bzw. beenden soll.

Unter Bedingung 1 und Bedingung 2 können prozessbezogene Start- und Stoppbedingungen eingestellt werden. Alle Start- bzw. Stoppbedingungen lassen sich jeweils über die Logischen Verknüpfungen „UND“ und „ODER“ miteinander verknüpfen.

Über eine Drop-Down-Leiste lässt sich den Bedingungen 1 und Bedingung 2 ein Gerät zuweisen, für das jeweils eine Zustandsabfrage festgelegt werden kann (z. B. größer als 5,5 bar).

4. Aufzeichnung starten / 5. Messwerte auswerten

Um eine sofortige Aufzeichnung zu starten, ist keine Startbedingung zu aktivieren. Sollte ebenfalls keine Stoppbedingung aktiviert sein, muss die laufende Aufzeichnung manuell beendet werden.



In der Geräteliste deaktivierte Geräte tauchen nicht in der Drop-Down-Leiste auf.

4.2 Pre-Trigger

Werte, die vor der eingestellten Startbedingung eintreffen, werden über den hier eingestellten Zeitraum mit ausgegeben.

4.3 Messrate

Die Messrate gibt das Zeitintervall an, nach welchem die Messwerte aufgezeichnet werden, z. B. alle 100 ms.

4.4 Starten / Abbruch

Starten: Messwertaufnahme wird gestartet.

Abbruch: Zur Geräteliste zurück ohne die Messwertaufnahme zu starten. Die Einstellungen werden beibehalten.

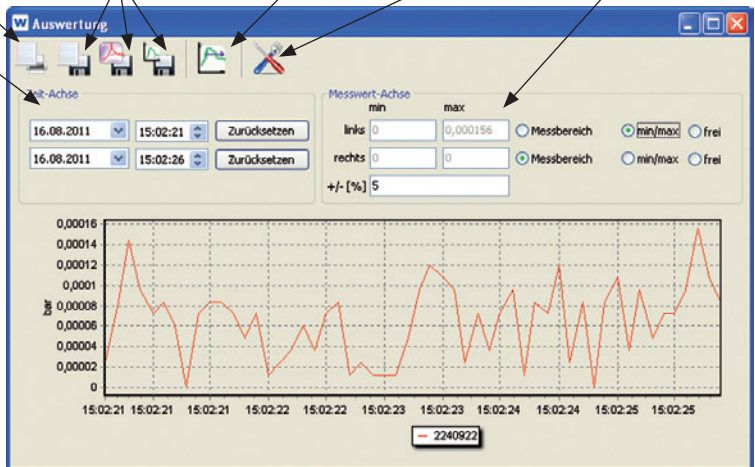
5. Messwerte auswerten

Unter diesem Punkt öffnet sich das Fenster „Auswertung“. Hier werden die aufgezeichneten Daten grafisch dargestellt. Es bestehen verschiedene Möglichkeiten die Daten abzulegen.

Weitere, für die Auswertung wichtige Einstellungen, siehe Kapitel „6. Einstellungen“.

Messdaten drucken Messwerte speichern (Textdatei, PDF, Bitmap) Messwert-Achse wechseln Einstellungen Messwert-Achse (Skalierung)

Zeit-Achse (Zeitfenster)



5. Messwerte auswerten

5.1 Zeit-Achse

Hier lässt sich der Zeitraum einstellen, über den die Messwerte ausgegeben werden.

5.2 Messwert-Achse

Die linke und rechte Messwert-Achse lassen sich unabhängig voneinander skalieren.

Folgende drei Skalierungsarten sind möglich:

D

- **Messbereich:** Skalierung zwischen Messbereichsanfang und -ende
- **Min/max:** Skalierung zwischen kleinstem und größtem aufgenommenen Messwert
- **Frei:** Skalierung ist frei einstellbar

Bezogen auf die eingestellte Skalierung kann diese um einen Prozentwert erweitert werden.

5.3 Messwert-Achse wechseln

Kennlinien können wahlweise der rechten oder der linken Achse des Diagramms zugeordnet werden. Das Diagramm mit Geräten unterschiedlicher Messbereiche kann somit sinnvoll dargestellt werden.

Dem in der Geräteliste ausgewählten Gerät wird mit dieser Funktion die jeweils andere Achse zugewiesen. Sobald von beiden Achsen Gebrauch gemacht wird, erhält jede Gerätebezeichnung den Zusatz (l) für die linke oder (r) für die rechte Achse. Das Gerät kann auch durch einen Doppelklick der Kennlinie in der Geräteliste selektiert werden.

5.4 Messwerte speichern

Der Datenlogger bietet die Möglichkeit, die Aufzeichnung in drei Formaten zu speichern.

Folgende Formate sind möglich:

- **Textdatei:** Messwerte werden als Textdatei abgelegt, die z. B. mit Excel ausgewertet werden kann.
- **PDF:** Diagramm und Auflistung der Messwerte wird als PDF-Datei abgelegt.
- **Bitmap:** Nur das Diagramm wird als BMP-Datei abgelegt.

Nach Anklicken der jeweiligen Speichervariante, kann der Anwender den gewünschten Speicherort und Dateinamen bestimmen.

Hinweis: Nach dem Abspeichern wird die Datei automatisch geöffnet, falls diese Funktion nicht unter „Einstellungen“ deaktiviert wurde.

5.5 Messdaten Drucken

Diagramm und Auflistung der Messwerte werden direkt gedruckt. Bevor der Druck gestartet wird, öffnet sich ein Vorschauenfenster, in dem der Druck direkt gestartet werden kann.

6. Einstellungen

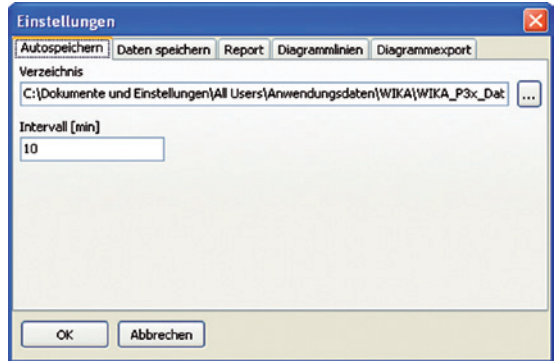
Es können weitere Einstellungen am Datenlogger vorgenommen werden, um ihn für die jeweilige Anwendung zu konfigurieren.

6.1 Autospeichern

Der Datenlogger führt selbstständig eine Speicherfunktion aus, um einen Datenverlust zu reduzieren.

Unter „Verzeichnis“ lässt sich der Pfad für die Sicherungsdatei angeben.

Das Intervall gibt die Zeitabstände an, nach denen das Autospeichern wiederholt wird.



D



Die Sicherungsdatei wird mit den unter „Daten speichern“ eingestellten Eigenschaften erstellt.

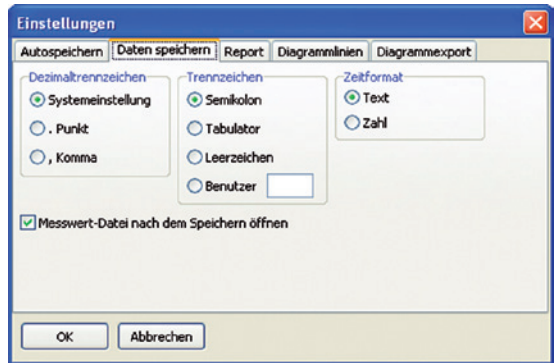
6.2 Daten speichern

Hier können Einstellungen zur Formatierung der Ausgabedatei vorgenommen werden.

„Zeitformat Text“ gibt die Zeit als Klartext aus.

Mit „Zeitformat Zahl“ wird eine eindeutige Darstellung für die weitere Verarbeitung festgelegt.

Es kann eine benutzerdefinierte Zellenformatierung der weiterverarbeitenden Software nötig sein.



Für Excel TT.MM.JJ hh:mm:ss,000 verwenden.

Mit dem unter „Trennzeichen“ eingestellten Trennzeichen werden die einzelnen Größen (Zeit, Druck, ...) voneinander abgegrenzt.



Für eine weitere Verarbeitung der Daten muss hier das Trennzeichen ausgewählt werden, welches die weiterverarbeitende Software nutzt.

6. Einstellungen

6.3 Report

Einstellungen zur Generierung eines Reports.

Titel:

Die Titelzeile erscheint auf der ersten Seite ganz oben als Hauptüberschrift.

Logo-Datei:

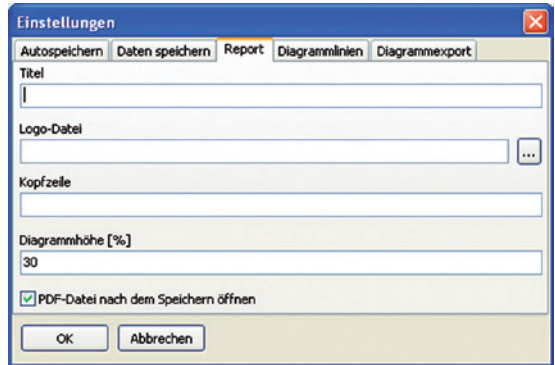
Rechts neben dem Titel wird die ausgewählte Bilddatei eingefügt (z. B. ein Logo).

Kopfzeile:

Sie erscheint mit Ausnahme der ersten Seite auf jeder weiteren Seite als zentrierter Titel.

Diagrammhöhe:

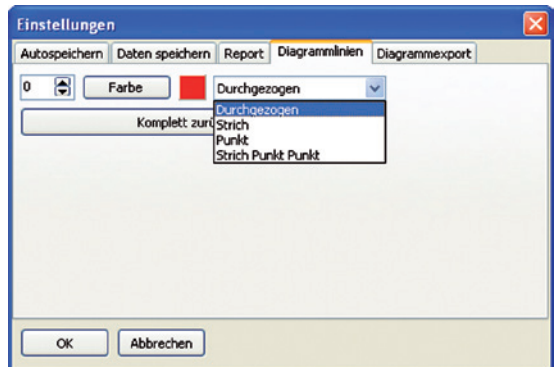
Das Diagramm erscheint auf der ersten Seite direkt unter dem Titel. Die Diagrammhöhe bestimmt die Größe des Diagramms.



6.4 Diagrammlinien

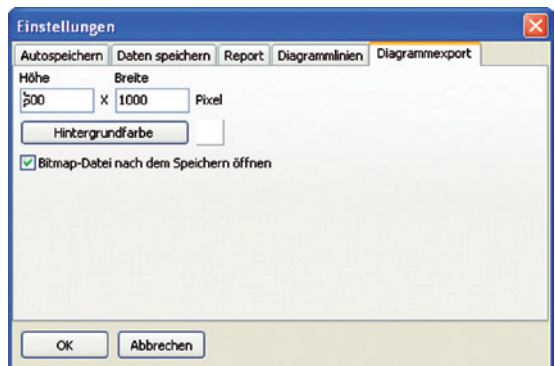
Einstellungen zur Kennliniendarstellung.

Kennlinennummer auswählen und gewünschte Parameter (z. B. Farbe) auswählen.



6.5 Diagrammexport

Einstellungen mit denen das Diagramm als Bitmap gespeichert wird.



D

Europe

Austria

WIKA Messgerätevertrieb
Ursula Wiegand
GmbH & Co. KG
1230 Vienna
Tel. (+43) 1 86916-31
Fax: (+43) 1 86916-34
E-Mail: info@wika.at
www.wika.at

Benelux

WIKA Benelux
6101 WX Echt
Tel. (+31) 475 535-500
Fax: (+31) 475 535-446
E-Mail: info@wika.nl
www.wika.nl

Belarus

WIKA Belarus
Ul. Zaharova 50B
Office 3H
220088 Minsk
Tel. (+375) 17-294 57 11
Fax: (+375) 17-294 57 11
E-mail: k.martynova@wika.by

Bulgaria

WIKA Bulgaria EOOD
Bul. „Al. Stamboliiski“ 205
1309 Sofia
Tel. (+359) 2 82138-10
Fax: (+359) 2 82138-13
E-Mail: t.antonov@wika.bg

Croatia

WIKA Croatia d.o.o.
Hrastovicka 19
10250 Zagreb-Lucko
Tel. (+385) 1 6531034
Fax: (+385) 1 6531357
E-Mail: info@wika.hr
www.wika.hr

Finland

WIKA Finland Oy
00210 Helsinki
Tel. (+358) 9-682 49 20
Fax: (+358) 9-682 49 270
E-Mail: info@wika.fi
www.wika.fi

France

WIKA Instruments s.a.r.l.
95610 Eragny-sur-Oise
Tel. (+33) 1 343084-84
Fax: (+33) 1 343084-94
E-Mail: info@wika.fr
www.wika.fr

Germany

WIKA Alexander Wiegand
SE & Co. KG
63911 Klingenberg
Tel. (+49) 9372 132-0
Fax: (+49) 9372 132-406
E-Mail: info@wika.de
www.wika.de

Italy

WIKA Italia Srl & C. Sas
20020 Arese (Milano)
Tel. (+39) 02 9386-11
Fax: (+39) 02 9386-174
E-Mail: info@wika.it
www.wika.it

Poland

WIKA Polska S.A.
87-800 Wloclawek
Tel. (+48) 542 3011-00
Fax: (+48) 542 3011-01
E-Mail: info@wikapolska.pl
www.wikapolska.pl

Romania

WIKA Instruments Romania S.R.L.
Bucuresti, Sector 5
Calea Rahovei Nr. 266-268
Corp 61, Etaj 1
78202 Bucharest
Tel. (+40) 21 4048327
Fax: (+40) 21 4563137
E-Mail: m.anghel@wika.ro

Russia

ZAO WIKA MERA
127015 Moscow
Tel. (+7) 495-648 01 80
Fax: (+7) 495-648 01 81
E-Mail: info@wika.ru
www.wika.ru

Serbia

WIKA Merna Tehnika d.o.o.
Sime Solaje 15
11060 Belgrade
Tel. (+381) 11 2763722
Fax: (+381) 11 753674
E-Mail: info@wika.co.yu
www.wika.co.yu

Spain

Instrumentos WIKA, S.A.
C/Josep Carner, 11-17
08205 Sabadell (Barcelona)
Tel. (+34) 933 938630
Fax: (+34) 933 938666
E-Mail: info@wika.es
www.wika.es

Switzerland

MANOMETER AG
6285 Hitzkirch
Tel. (+41) 41 91972-72
Fax: (+41) 41 91972-73
E-Mail: info@manometer.ch
www.manometer.ch

Turkey

WIKA Instruments Istanbul
Basinc ve Sicaklik Ölçme
Cihazları
Ith. Ihr. ve Tic. Ltd. Sti.
Bayraktar Bulvari No. 21
34775 Yukari Dudullu - Istanbul
Tel. (+90) 216 41590-66
Fax: (+90) 216 41590-97
E-Mail: info@wika.com.tr
www.wika.com.tr

Ukraine

OOO WIKA Pribor
Mariny Raskovoj Str. 11
Building A, Office 705 and 708
Kiev, 02660
Business Center „NOVA“
Tel. (+38) 044 496-8380
Fax: (+38) 044 496-8380
E-Mail: info@wika.ua
www.wika.ua

United Kingdom

WIKA Instruments Ltd
Merstham, Redhill RH13LG
Tel. (+44) 1737 644-008
Fax: (+44) 1737 644-403
E-Mail: info@wika.co.uk
www.wika.co.uk

North America

Canada

WIKA Instruments Ltd.
Head Office
Edmonton, Alberta, T6N 1C8
Tel. (+1) 780 46370-35
Fax: (+1) 780 46200-17
E-Mail: info@wika.ca
www.wika.ca

Mexico

Instrumentos WIKA Mexico S.A.
de C.V.
01210 Mexico D.F.
Tel. (+52) 55 55466329
E-Mail: ventas@wika.com
www.wika.com.mx

USA

WIKA Instrument Corporation
Lawrenceville, GA 30043
Tel. (+1) 770 5138200
Fax: (+1) 770 3385118
E-Mail: info@wika.com
www.wika.com

WIKA Instrument Corporation
Houston Facility
950 Hall Court
Deer Park, TX 77536
Tel. (+1) 713-475 0022
Fax (+1) 713-475 0011
E-mail: info@wikahouston.com
www.wika.com

Mensor Corporation
201 Barnes Drive
San Marcos, TX 78666
Tel. (+1) 512 3964200-15
Fax (+1) 512 3961820
E-Mail: sales@mensor.com
www.mensor.com
South America

Argentina

WIKA Argentina S.A.
Buenos Aires
Tel. (+54) 11 47301800
Fax: (+54) 11 47610050
E-Mail: info@wika.com.ar
www.wika.com.ar

Brazil

WIKA do Brasil Ind. e Com. Ltda.
CEP 18560-000 Iperó - SP
Tel. (+55) 15 34599700
Fax: (+55) 15 32661650
E-Mail: marketing@wika.com.br
www.wika.com.br

Chile

WIKA Chile S.p.A.
Coronel Pereira 72
Oficina 101
Las Condes
Santiago de Chile
Tel. (+56) 2 3651719
E-Mail: info@wika.cl
www.wika.cl

Asia

China

WIKA International Trading
Co., Ltd.
A2615, NO.100, Zunyi Road
Changning District
Shanghai 200051
Tel. (+86) 21 538525-72
Fax: (+86) 21 538525-75
E-Mail: info@wika.cn
www.wika.com.cn

India

WIKA Instruments India Pvt. Ltd.
Village Kesnand, Wagholi
Pune - 412 207
Tel. (+91) 20 66293-200
Fax: (+91) 20 66293-325
E-Mail: sales@wika.co.in
www.wika.co.in

Japan

WIKA Japan K. K.
Tokyo 105-0023
Tel. (+81) 3 543966-73
Fax: (+81) 3 543966-74
E-Mail: info@wika.co.jp

Kazakhstan

WIKA Kazakhstan LLP
169, Rayimbek avenue
050050 Almaty, Kazakhstan
Tel. (+7) 32 72330848
Fax: (+7) 32 72789905
E-Mail: info@wika.kz
www.wika.kz

Further WIKA subsidiaries worldwide can be found online at www.wika.com.
Weitere WIKA Niederlassungen weltweit finden Sie online unter www.wika.de.



WIKA Alexander Wiegand SE & Co. KG

Alexander-Wiegand-Straße 30
63911 Klingenberg • Germany
Tel. (+49) 9372/132-0
Fax (+49) 9372/132-406
E-Mail info@wika.de
www.wika.de